



Администрация Пермского муниципального округа Пермского края
Комитет имущественных отношений

РАСПОРЯЖЕНИЕ

03.02.2025

№ 344

Об установлении публичного сервитута на часть земельных участков

В соответствии со ст. 23, гл. V.7 Земельного кодекса Российской Федерации, Федеральным законом от 25.10.2001 № 137-ФЗ «О введении в действие Земельного кодекса Российской Федерации», пп. 3.2.5 п. 3.2 разд. 3 Положения о комитете имущественных отношений администрации Пермского муниципального округа, утвержденного решением Думы Пермского муниципального округа Пермского края от 29.11.2022 № 48, на основании ходатайства публичного акционерного общества «Россети Урал» (ИНН 6671163413, ОГРН 1056604000970) (далее - ПАО «Россети Урал») от 17.01.2025 № 419:

1. Установить в интересах ПАО «Россети Урал» публичный сервитут общей площадью 221 кв.м на часть земельных участков:

- с кадастровым номером 59:32:4070004:5495 (149 кв.м), расположенный по адресу: Пермский край, Пермский р-н, с. Култаево;

- с кадастровым номером 59:32:4070004:5497 (54 кв.м), расположенный по адресу: Пермский край, Пермский р-н, с. Култаево;

- с кадастровым номером 59:32:4070004:5498 (18 кв.м), расположенный по адресу: Пермский край, Пермский р-н, с. Култаево.

Цель: подключение (технологическое присоединение) к сетям инженерно-технического обеспечения ПАО «Россети Урал» по объекту: «Строительство ВЛ 0,4 кВ с установкой ПУ для электроснабжения села Култаево (4500095076)».

Срок: 49 лет.

2. Утвердить границы публичного сервитута земельного участка, указанного в п. 1 настоящего распоряжения, согласно прилагаемой схеме расположения границ публичного сервитута.

3. Срок, в течение которого использование указанного в п. 1 настоящего распоряжения земельного участка в соответствии с их разрешенным использованием будет невозможно или существенно затруднено в связи с осуществлением сервитута – не установлен.

4. Порядок установления зон с особыми условиями использования территорий и содержание ограничений прав на земельные участки в границах таких зон установлен Постановлением Правительства РФ от 24.02.2009 № 160 «О порядке установления охранных зон объектов электросетевого хозяйства и особых условий использования земельных участков, расположенных в границах таких зон».

5. Плата за публичный сервитут устанавливается в соответствии с Федеральным законом от 29.07.1998 № 135-ФЗ «Об оценочной деятельности в Российской Федерации» и методическими рекомендациями, утвержденными приказом Минэкономразвития России от 04.06.2019 № 321.

6. Комитету имущественных отношений администрации Пермского муниципального округа в течение 5 рабочих дней со дня подписания настоящего распоряжения:

6.1. направить настоящее распоряжение в Управление Федеральной службы государственной регистрации, кадастра и картографии по Пермскому краю;

6.2. направить настоящее распоряжение в ПАО «Россети Урал»;

6.3. разместить настоящее распоряжение на официальном сайте Пермского муниципального округа в информационно-телекоммуникационной сети «Интернет» (www.permokrug.ru).

7. ПАО «Россети Урал» привести земельные участки в состояние пригодное для использования в соответствии с разрешенным использованием в срок не позднее 3 (трех) месяцев после завершения строительства или эксплуатации инженерного сооружения, для размещения которого был установлен публичный сервитут.

8. Настоящее распоряжение вступает в силу со дня его подписания.

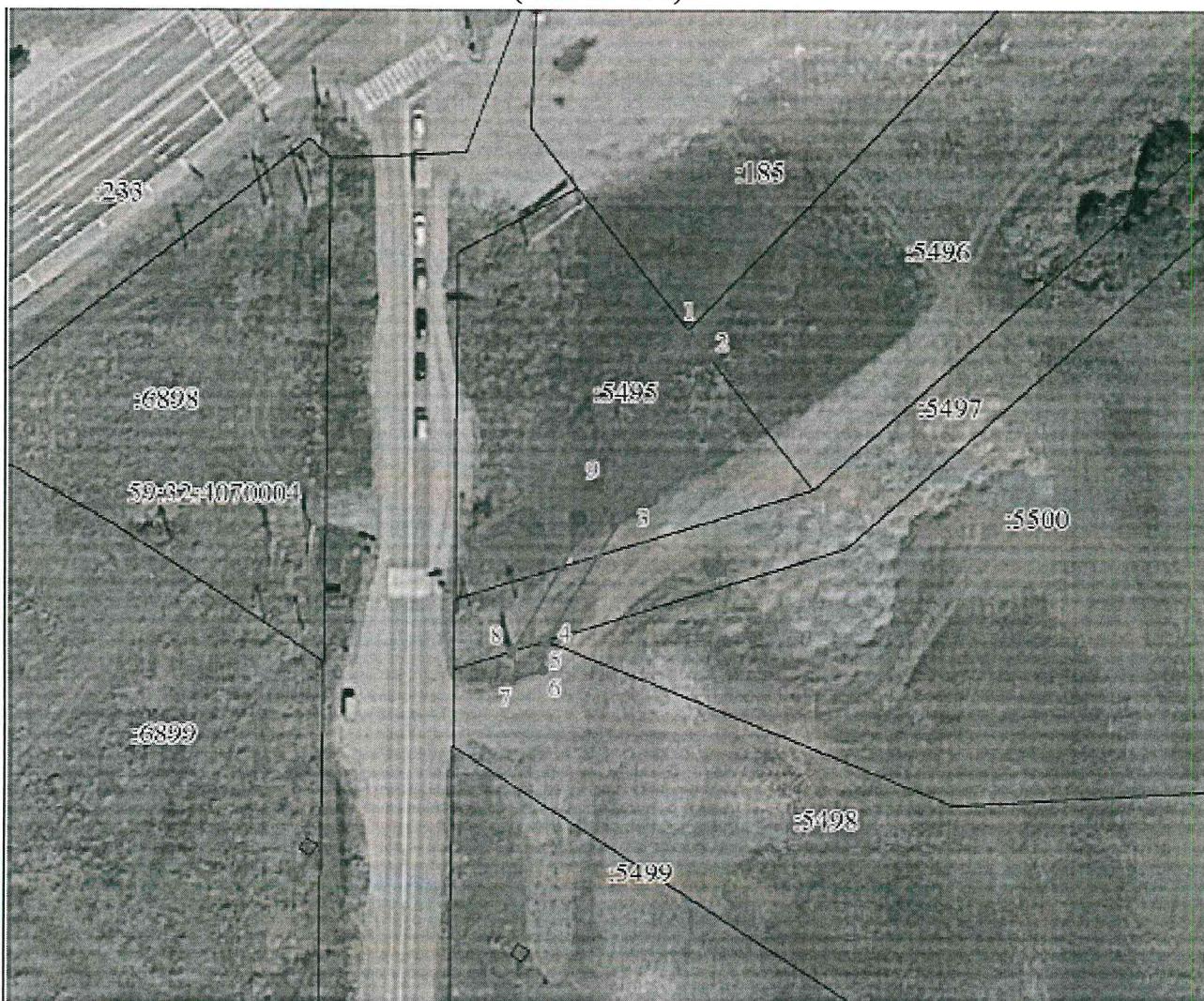
9. Контроль исполнения распоряжения возложить на заместителя председателя комитета М.В. Королеву.

Председатель комитета







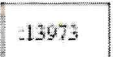
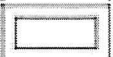
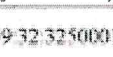
Е.А. Демидова

СХЕМА РАСПОЛОЖЕНИЯ ГРАНИЦ ПУБЛИЧНОГО СЕРВИТУТА
«Строительство ВЛ 0,4 кВ с установкой ПУ для электроснабжения села Култаево
(4500095076)»



Масштаб 1:1000

Используемые условные знаки и обозначения:

	Характерная точка границы объекта
	Написи номеров характерных точек границы объекта
	Граница объекта
	Часть границы, сведения ЕПРН о которой позволяют однозначно определить ее положение на местности
	Написи кадастрового номера земельного участка
	Граница кадастрового квартала
	Обозначение кадастрового квартала

Приложение № 2
к распоряжению
комитета имущественных
отношений администрации
Пермского муниципального округа
от 03.02.2025 № 344

**ОПИСАНИЕ МЕСТОПОЛОЖЕНИЯ ГРАНИЦ
ПУБЛИЧНОГО СЕРВИТУТА**

1. Система координат МСК-59, зона 2					
2. Сведения о характерных точках границ объекта					
Обозначение характерных точек границ	Координаты, м		Метод определения координат характерной точки	Средняя квадратическая погрешность положения характерной точки (M _t), м	Описание обозначения точки на местности (при наличии)
	X	Y			
1	2	3	4	5	6
1	503865.40	2212954.11	Аналитический метод	0.1	-
2	503861.92	2212956.79	Аналитический метод	0.1	-
3	503840.26	2212944.80	Аналитический метод	0.1	-
4	503819.04	2212931.75	Аналитический метод	0.1	-
5	503816.63	2212930.89	Аналитический метод	0.1	-
6	503814.49	2212931.34	Аналитический метод	0.1	-
7	503813.74	2212927.42	Аналитический метод	0.1	-
8	503817.36	2212926.65	Аналитический метод	0.1	-
9	503842.25	2212941.33	Аналитический метод	0.1	-
1	503865.40	2212954.11	Аналитический метод	0.1	-